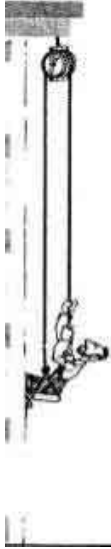


در این صفحه فقط سوالات را مشاهده می کنید با کلیک کردن بر روی لینک زیر پاسخنامه به صورت جداگانه باز می شود پاسخها را در آن وارد کنید

مشاهده پاسخنامه و ورود اطلاعات

سوال 1

دوستی تعریف می کرد که شاهد ماجرای زیر بوده است. کارگری سعی می کرد برای انجام کاری از دیواره ساختمانی بالا برود. او ابتدا طنابی را به قسمت فوقانی ساختمان بسته و شروع به بالا رفتن از طناب کرد. طناب فوری پاره شد چرا که تحمل وزن او را نداشت. بعد قرقره ای تهیه کرده و طناب را روی آن انداخت، سپس قلابی به یک طرف آن بسته و به این ترتیب توانست خود را بالا بکشد (مطابق شکل). هنگامیکه به ارتفاع مورد نظر رسید برای آزاد بودن دستهای انتهایی طناب را (که تا این لحظه در دستهایش بود) به ساختمان وصل نمود، ولی طناب فوراً پاره شد و او از بالا سقوط کرد!! به نظر شما چرا چنین اتفاقی افتاد؟



1) کشش در طناب کوتاه (حالتی که کارگر در موقعیت وسط دیوار است) بزرگتر از کشش در طناب درازتر (حالتی که کارگر در ابتدای راه و نزدیک زمین است) می باشد!

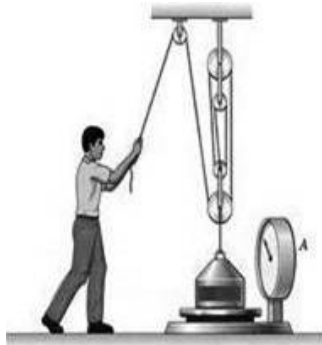
2) وقتی کارگر خود را بالا می کشید، تمام وزنش روی طناب نبود، ولی به مجردی که متوقف شد کشش افزایش یافته و طناب پاره شد!

3) بستن طناب به ساختمان کشش در آن را به دو برابر افزایش داده و طناب پاره شد!

4) کشش طناب در حال حرکت به بزرگی کشش در آن در حال سکون نیست!

سوال 2

ترازوی شکل مقابل حداکثر توانایی توزین 50 کیلوگرم را دارا بوده و در صورت اعمال بار اضافی خراب می شود. با توجه به سامانه به کار گرفته شده توسط کارگر، وی حداقل باید با چه نیرویی ریسمان را بکشد تا ترازو دچار صدمه نشود؟ (جرم وزنه 100 kg می باشد و زاویه انحراف ریسمان را نادیده بگیرید!

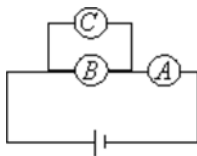


- 1) 100N
- 2) 125N
- 3) 250N
- 4) 500N

سوال 3

در مدار مقابل مدار B میسوزد:

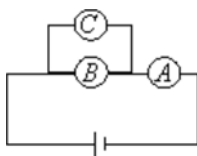
- 1) بقیه لامپها خاموش میشوند.
- 2) لامپ C هم خاموش میشود.
- 3) لامپ C پر نورتر و لامپ A کم نورتر میشود.
- 4) دو لامپ دیگر پر نورتر میشوند.

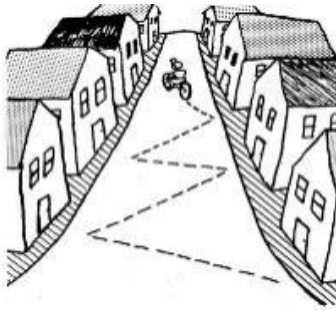


سوال 4

در مدار مقابل نور لامپهای A, B, C چگونه است؟

- 1) هر سه به یک اندازه است.
- 2) لامپ C و B پر نورتر از A است.
- 3) لامپ A پر نورتر از C و B است.
- 4) نور لامپ B بیشتر از دو لامپ دیگر است.





سوال 5 فرض کنید یک شیب تند را با دوچرخه یکبار به صورت مستقیم و با طی 300 متر و بار دیگر با طی مسیر زیگزاگ روی همان شیب با طی 600 متر (طول مسیر زیگزاگ) دوچرخه سواری کرده اید و به بالای شیب رسیده اید. متوسط نیروی شما (F) در طی این مسیر و انرژی مصرف شده تان (E) در این دو حالت طی مسیر چه قدر تفاوت می کند؟

1) $F_1 = F_2$ و $E_1 = E_2$

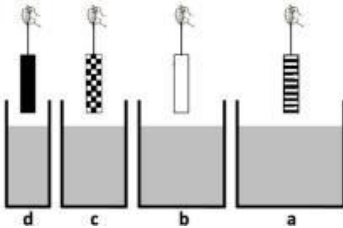
2) $F_1 > F_2$ و $E_1 = E_2$

3) $F_1 = F_2$ و $E_2 > E_1$

4) $F_1 < F_2$ و $E_1 = E_2$

سوال 6

مطابق شکل مقابل چهار جسم مشابه با جنس های سرب، آهن، آلومینیوم و یونولیت را به ترتیب وارد طرف های a و b و c و d که به شکل استوانه هایی با سطح مقطع متفاوت ولی دارای ارتفاع آب یکسان هستند، می کنیم. وقتی این چهار جسم کاملاً وارد آب شوند فشار در کف کدام طرف کمترین است؟



1) a

2) b

3) c

4) d

سوال 7

پسر بچه ای از مکانیزمی مطابق شکل برای بالا کشیدن خود به خانه درختی که پدرش برای تفریح برایش ساخته، استفاده کرده است. اگر وزن پسر بچه 40 کیلوگرم باشد، برای بالا کشیدن خود به اندازه 4 متر چند ژول انرژی باید مصرف کند؟

1) 1200 ژول

2) 1600 ژول

3) 800 ژول

4) 400 ژول



سوال 8

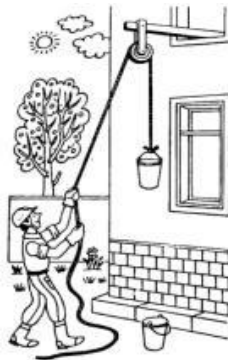
پدر همان پسر بچه می خواهد خانه اش را تعمیرات کند و در حین کار ساختمانی برای بالا کشیدن سطل ماسه به وزن 6 کیلوگرم از مکانیزمی مطابق شکل استفاده کرده است. اگر باز هم هدف او بالا کشیدن سطل به اندازه 3 متر باشد، چقدر انرژی باید مصرف کند؟

1) 120 ژول

2) 90 ژول

3) 180 ژول

4) 150 ژول



سوال 9

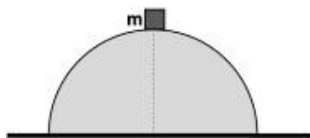
از بالای یک نیم کره ی بدون اصطکاک جسمی به جرم m از حال سکون شروع به حرکت میکند. فشار وارد بر سطح تماس جسم با نیم کره در حین سر خوردن به پایین؛

1) به تدریج زیاد می شود.

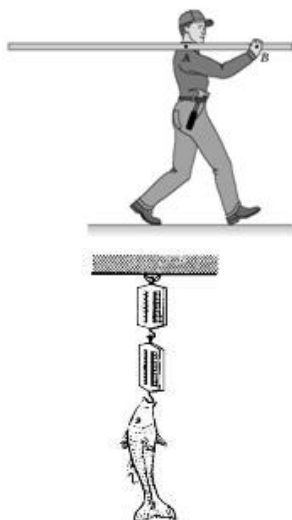
2) به تدریج کم میشود.

3) ابتدا زیاد و سپس کم می شود.

4) ثابت می ماند



سوال 10 کارگری یک الوار 200 نیوتنی یکنواخت را مطابق شکل بر دوش خود حمل می کند . نیرویی که شانه ی این کارگر تحمل می کند چقدر است ؟



1 (بیش از 200 نیوتن)

2 (برابر 200 نیوتن)

3 (کمتر از 200 نیوتن)

4 (حدود 100 نیوتن)

سوال 11

یک ماهی 10 کیلوگرمی، مطابق شکل، توسط دو نیروسنج، با وزن ناچیز، توزین می شود

1) هر نیرو سنج 5 kg را نشان می دهد.

2) هر نیرو سنج 10 kg را نشان می دهد.

3) نیرو سنج بالایی 10 kg و نیروسنج پایینی صفر را نشان می دهد.

4) نیرو سنج بالایی صفر و نیروسنج پایینی 10 kg را نشان می دهد.

سوال 12 وزن 28 lit از آب دریا 285 N است. فرض کنید شما 28 lit آب دریا را در یک کیسه نایلونی کرده و در آنرا به گونه ای محکم ببندید که هیچ حباب هوایی در آن نباشد. حال به کمک طنابی کیسه ی آب را به دریا می اندازید. هنگامی که کیسه کاملاً در آب غوطه ور شد چه مقدار نیرو (به حالت کشیدن) به طناب باید وارد کنید که بتوانید کیسه را نگه دارید؟

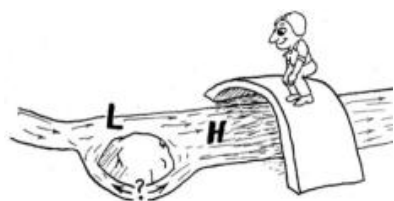
1) کمی بیش از 285 N

2) کمی کمتر از 285 N

3) صفر

4) 28 N

سوال 13 جریان اصلی آب رودخانه به سمت راست است. جریان مجرای کوچک پشت صخره در کدام جهت است؟



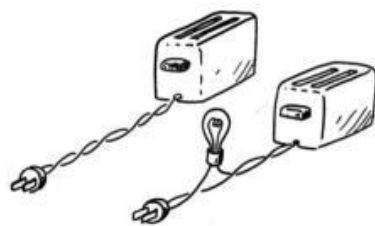
1) ساکن است

2) به سمت چپ

3) به سمت راست

4) متناوباً جهت جریان در آن عوض می شود

سوال 14 توستر خرابی که اتصالی دارد، ممکن است فیوز برق منزل را بپراند (چرا و به چه دلیل؟!). حال اگر یک لامپ روشنایی را مطابق شکل با آن سری کنید و توستر را به برق وصل کنیم:



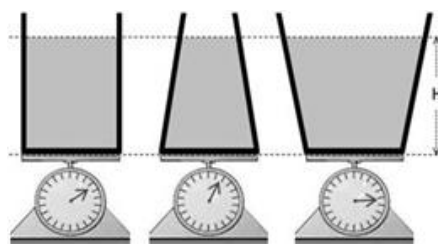
1) گاهی فیوز می پرد

2) دیگر فیوز نمی پرد

3) باز هم فیوز می پرد

4) معلوم نیست

سوال 15 در سه ظرف با جرم یکسان که مساحت قاعده ی آنها برابر است (شکل مقابل و بدون توجه به عقربه ها) تا ارتفاع یکسانی آب ریخته ایم . این سه ظرف را روی سه ترازوی فنری کاملاً یکسان میگذاریم ، در این صورت :



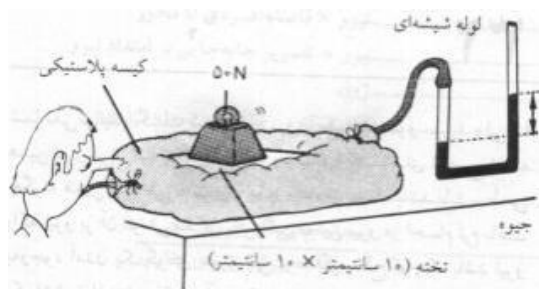
1) فشار وارد بر کف ترازو ها متفاوت است .

2) نیروی وارد بر کف ترازو ها یکسان است .

3) فشار وارد بر کف ظرفها متفاوت است .

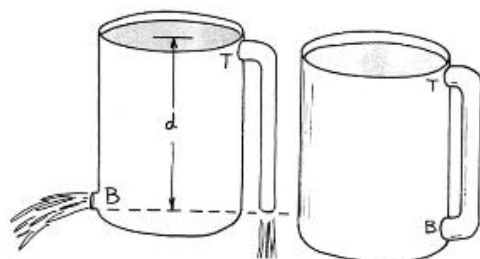
4) نیروی وارد بر کف ظرف ها متفاوت است .

سوال 16



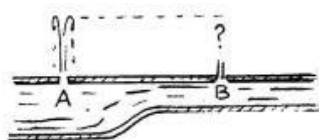
- اگر آب درون لوله U شکل در ابتدا در دو سمت هم سطح باشد، با انجام آزمایش روبرو اختلاف ارتفاع ایجاد شده چقدر خواهد بود؟
- 1) 0.5 سانتیمتر
 - 2) 50 سانتیمتر
 - 3) 5 سانتیمتر
 - 4) صفر

سوال 17



- سرعت خروجی جریان آب از سوراخ B بیشتر است یا از انتهای پایینی خروجی T؟
- 1- خروجی T
 - 2- خروجی B
 - 3- برابرند
 - 4- نمی توان مقایسه کرد.

سوال 18



- آب در لوله ای با مقطع متغییر جریان دارد. از دو سوراخ کوچک در نقاط A و B آب به بالا فوران می کند. ارتفاع فواره ی آب:
- الف- در A بیشتر از B است
 - ب- در B بیشتر از A است
 - ج- مقایسه به نوع سیال بستگی دارد
 - د- در A و B برابر است.

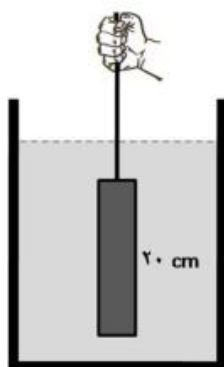
سوال 19

- شخصی با یک نی باریک آب می نوشد . همین شخص بار دیگر با همان نی و با همان حجم شربتی شیرین می نوشد . کدام گزینه مورد فشار دهانه ی بالایی نی ، به هنگام مکش درست است ؟
- 1 (فشار در دهانه ی نی شربت بیشتر است .
 - 2 (فشار در دهانه ی نی آب بیشتر است .
 - 3 (فشار هر دو مورد یکسان است .
 - 4 (هر کدام مقدار بیشتری داشته باشند فشار بیشتری هم دارند .

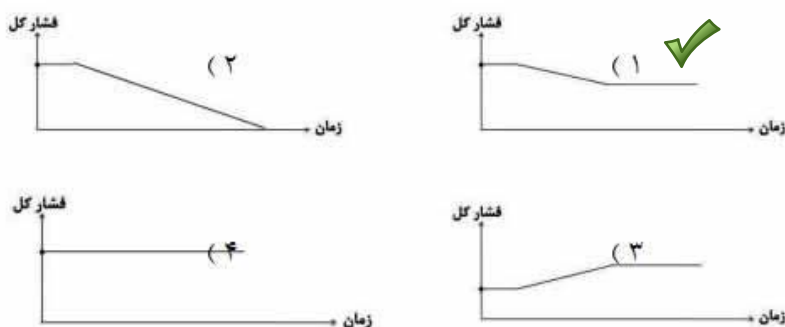
سوال 20

- شخصی یک نوع ظرف بزرگ شیردار از بندر عباس خریداری می کند . فروشنده مدعی است که اگر ظرف پر از آب بوده و شیر آن را باز کنیم ، در مدت ده دقیقه تخلیه می شود . شخص در روستایی در ارتفاعات دماوند زندگی می کند . او در محل زندگی خود و در استفاده از ظرف نتیجه می گیرد که ؛
- 1 (ادعای فروشنده درست نبوده و مدت تخلیه ی آب ظرف بیش از ده دقیقه است .
 - 2 (ادعای فروشنده درست نبوده و مدت تخلیه ی آب ظرف کمتر از ده دقیقه است .
 - 3 (ادعای فروشنده در مورد زمان تخلیه ی آب ظرف درست و دقیق است .
 - 4 (ادعای فروشنده در صورتی درست و دقیق است که ظرف به جای آب پر از نفت باشد .

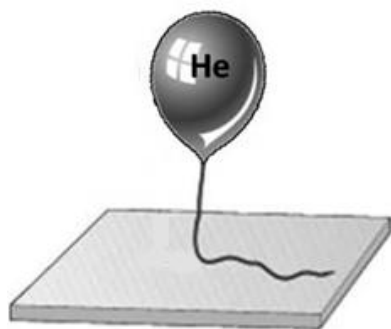
سوال 21



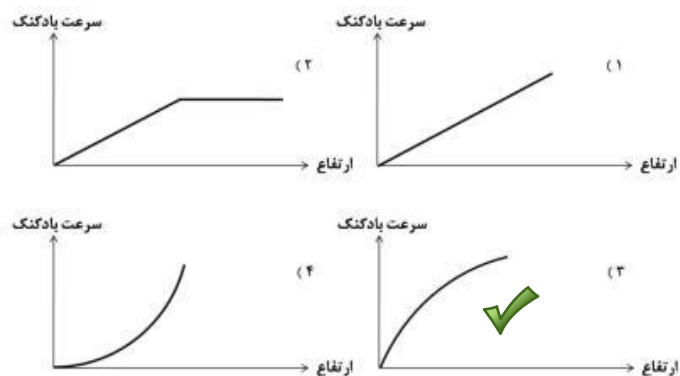
یک استوانه ی تو پر آهنی به ارتفاع 20 cm ، با یک نخ مطابق شکل طوری در آب آویزان است که قاعده بالایی آن زیر سطح آب است. اگر نخ را به آرامی بالا بکشیم کدام نمودار فشار کل در کف ظرف آب را بر حسب زمان نشان میدهد



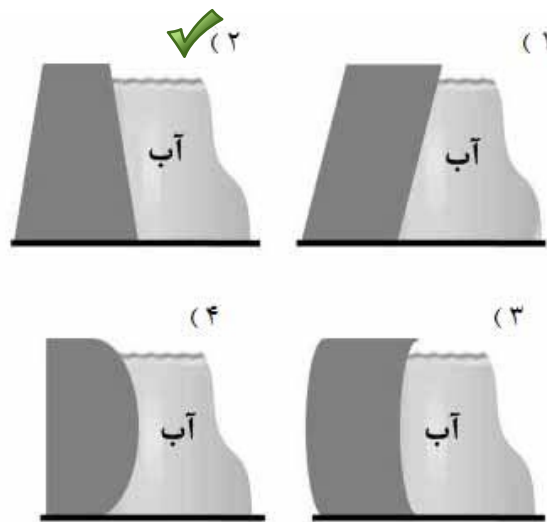
سوال 22



یک بادکنک هلیم به دلیل چگالی کمتر نسبت به هوا به خوبی تا ارتفاعات زیادی بالا می رود . کدام نمودار زیر به درستی تغییرات سرعت بالا رفتن بادکنک را بر حسب ارتفاع از سطح زمین ، در یک روز آرام ، نمایش می دهد ؟



سوال 23 اگر شما طراح دیواره ی عمودی یک سد آبی باشید کدام یک از طرح های زیر را برای این دیواره ترجیح می دهید ؟



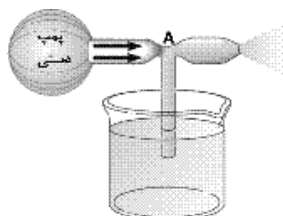
- سوال 24 در درون پاشنه ی بعضی کفش های ورزشی نه چندان مردانه یک مدار ساده ، شامل یک لامپ کوچک دیودی ، یک باتری و یک کلید حساس به فشار ، وجود دارد . برای کفش شماره ی 40 که مساحت هر لنگه ی آن حدود 250 cm^2 است کلیدی به کار می رود که در فشار 20 kpa عمل می کند . حداقل و حد اکثر جرم شخصی که شماره ی کفش او 40 باشد و در حین راه رفتن لامپ کفش ها را روشن کند چند کیلو گرم است ؟
- 1 (حداقل 40 - حد اکثر 60 کیلو گرم
 - 2 (حداقل 50 - حد اکثر 100 کیلو گرم
 - 3 (حداقل 40 - حد اکثر 80 کیلو گرم
 - 4 (حداقل 50 - حد اکثر 80 کیلو گرم

- سوال 25 می خواهیم یک کشتی غرق شده را از عمق 20 متری آب در نزدیک ساحل دریا بالا بکشیم، پس از یک جرثقیل استفاده میکنیم. برای این که کشتی با سرعت ثابتی در آب بالا بیاید ، نیرویی که جرثقیل به کشتی وارد می کند باید:
- 1 (همواره ثابت باشد .
 - 2 (رفته رفته زیاد شود .
 - 3 (رفته رفته کم شود .
 - 4 (برابر وزن کشتی باشد .

- سوال 26 در دو ظرف دو نوع مایع مختلف وجود دارد . یک لوله ی U شکل به طور وارونه در این دو ظرف است و در هر دو شاخه ی لوله سطح مایعات با سطح آزاد مایع در ظرف ها یکسان می باشد. این لوله را مقداری بالا بالا می کشیم و دیده می شود که در درون لوله ، سطح مایع a بالاتر از سطح مایع b می ایستد . در این صورت ؛
- 1 ($bp < ap$
 - 2 ($bp > ap$
 - 3 (چون $bp < ap$ است ، فشار هوای درون لوله از فشار هوای آزاد کمتر است .
 - 4 (فشار هوای درون لوله از فشار هوای آزاد بیشتر است .

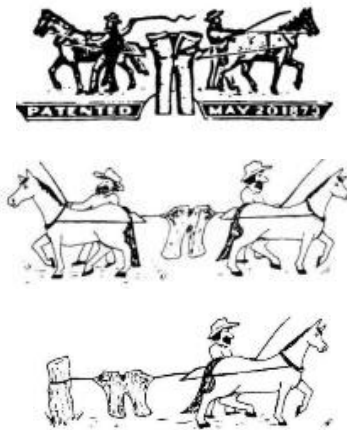


- سوال 27 شکل مقابل نوعی آب فشان (اسپری) دستی را نشان می دهد . با فشردن پمپ دستی لاستیکی آن آب از دهانه ی جلویی به صورت پودر (افشانه) بیرون پاشیده می شود . هنگامی که پمپ دستی را پی در پی می فشاریم ؛
- 1 (فشار کل در نقطه ی A از فشار هوا بیشتر می شود .
 - 2 (فشار کل در نقطه ی A از فشار هوا کمتر می شود .



- 3 (فشار کل در نقطه ی A با فشار هوا برابر است .
4 (فشار کل در نقطه ی A قابل پیش بینی نیست .

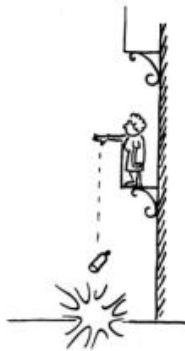
سوال 28



علامت تجاری- تبلیغی روی یک نوع شلوار دو اسب را نشان می دهد که شلواری را از دو سمت می کشند و پاره نمی شود! اگر به جای دو اسب، تنها یک اسب استفاده شده و طرف دیگر شلوار به درخت توومندی بسته شود، آیا (نیروی) کشش روی طناب تفاوتی خواهد کرد؟

- 1- بله
2- خیر
3- بستگی به نیروی وارده دارد
4- بستگی به اصطکاک زمین و پای اسب ها دارد

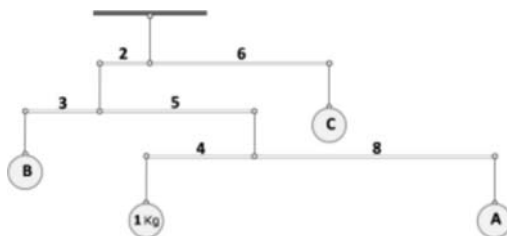
سوال 29



یک بطری از روی بالکنی با سرعت معین به پیاده رو می افتد. برای اینکه بطری با سرعت دو برابر به پیاده رو بیافتد، باید از چه ارتفاعی (چند برابر) سقوط کند؟

- 1- 4 برابر
2- 2 برابر
3- 8 برابر
4- وزن بطری هم دخیل است

سوال 30



معمولاً از دستگاه مقابل برای آویختن چراغ های تزئینی استفاده می شود . فرض کنید میله ها وزن ناچیزی دارند . با توجه به اندازه های روی میله ها که بر حسب دسی متر هستند ، وزن چراغ های A ، B و C از راست به چپ بر حسب کیلو گرم عبارتند از ؛

- 1 (2.5 - 2 - 0.5
2 (3.1 - 0.5 - 2.5
3 (1.33 - 2.5 - 0.5
4 (1.33 - 0.5 - 2.5

سوال 31

سماوری که گنجایش 30 استکان آب را دارد پر از آب است .استکان را زیر شیر سماور می گذاریم.ساعت را بدست میگیریم و از روی عقربه ثانیه شمار میبینیم که استکان در چه مدت تا لبه پر از آب میشود فرض میکنیم در نیم دقیقه. حالا چنین سوالی مطرح می کنیم : اگر شیر سماور را کاملاً باز بگذاریم سماور در چه مدت خالی میشود؟

- 1- 15 دقیقه
2- بیش از 15 دقیقه
3- کمتر از 15 دقیقه
4- گزینه ی 2 و 3 هر دو محتمل اند

سوال 32

برای اتصال دو طناب با قطرهای متفاوت از کدام گره استفاده می شود ؟

Prusik Hitch-1

Doule Fisherman's Bend-2

Massworf-3

Fisherman's Bend-4

سوال 33 از کدام روش برای جهت یابی در شب نمیتوان استفاده کرد ؟

1-وضعیت صورت فلکی جوزاء

2-شکل ماه

3-وضعیت صورت فلکی دب اصغر

4-وضعیت صورت فلکی بادبادکی

سوال 34 گره هشت یک لا برای کدام یک از موارد زیر استفاده نمی گردد ؟

1-اتصال سر طناب اصلی به کارابین

2-ایجاد حلقه دور منقار به کمک کارابین جهت کارگاه

3-حلقه خود حمایت در کوهپیمایی

4-اتصال به هارنس جهت فرود

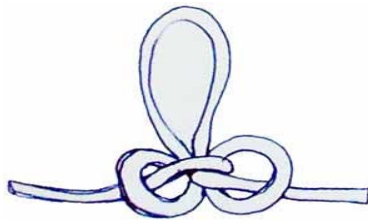
سوال 35 قله شاهو متعلق به کدام رشته کوههای ایران است ؟

1-رشته کوههای البرز

2-رشته کوههای زاگرس

3-کوههای کردستان و لرستان

4-کوههای ممتد مرکزی



سوال 36

نام گره زیر چیست ؟

1-گره هشت یک لا

2-گره هشت دو لا

3-گره هشت تعقیب

4-گره پروانه

سوال 37 کدام یک از موارد زیر در مورد امداد به فرد دچار گرمزدگی درست

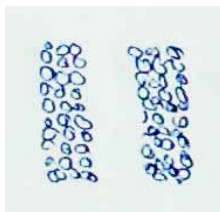
نمی باشد ؟

1-فرد را به محل خنک منتقل کنید

2-تنفس مصنوعی

3-استفاده از آب خیلی سرد

4-از باز بودن راه هوایی اطمینان حاصل کنید



سوال 38

علامت مقابل به معنی کدام نشانه امداد هوایی است ؟

1-بیاز به آب و غذا

2-صدمه و جراحات جدی

3-خرابی فنی

4-نیاز به تدارکات پزشکی

سوال 39 کدام یک از موارد زیر جزء علائم خاص Hypothermia نمیباشد ؟

1-تهوع

2-لرز غیر قابل کنترل

3-اختلال در صحبت

4-کاهش ضربان قلب

سوال 40 کدام دارو برای پیشگیری از ارتفاع زندگی موثر است ؟

1-آسپیرین

2- استازولامید

3- قرص متوکلوپرامید

4- قرص متوکربامول

سوال 41 مصرف آب برف به تنهایی بدلیل کثرت کدام عنصر، در فرد ایجاد اختلالات گوارشی می کند؟

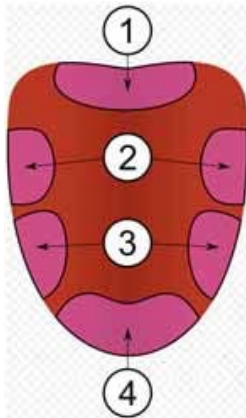
1- سدیم

2- کلر

3- منیزیم

4- پرمنگنات

سوال 42



علوم ابتدایی: در تصویر زیر مزه شیرین توسط کدام بخش زبان احساس می شود؟

1- بخش 1

2- بخش 4

3- بخش 2 و 3

4- توسط تمام پرزهای چشایی سطح زبان احساس می شود.

سوال 43 علوم ابتدایی: اگر دو بادکنک یکی را تا نیمه بادکنیم و دیگری را خالی روی دو کفه یک ترازوی بسیار دقیق شاهینی قرار دهیم ترازو کدام

کفه را سنگین تر نشان می دهد؟

1- کفه بادکنک نیمه پر، سنگین تر است.

2- کفه بادکنک خالی سنگین تر است.

3- با هم برابرند.

4- بسته به دمای محیط یکی از دو کفه را سنگین تر نشان می دهد.

سوال 44

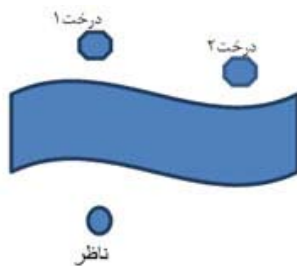
دو درخت در طرف مقابل یک دره قرار دارند عرض دره نامشخص و قابل اندازه گیری نیست و امکان عبور از هم وجود ندارد آیا می توان با استفاده از خط کش، متر، نقاله و کاغذ و قلم فاصله دو درخت را اندازه گیری کرد؟

1- خیر، لازم است به طرف مقابل دسترسی داشت.

2- خیر، لازم است عرض دره معین شود.

3- خیر، نیاز به وسایل خاص و ویژه نقشه برداری دارد.

4- بله



سوال 45 اگر بخواهیم با نی از یک بطری آب بنوشیم حداکثر طول نی چه مقدار خواهد بود؟

1- 36 متر

2- 360 متر

3- 1 متر

4- 10 متر

سوال 46 آیا افراد عادی می توانند در حالیکه بالانس زده اند آب بنوشند؟

1- خیر ولی با تمرین امکان پذیر است.

2- خیر ولی با وسایل خاص امکان پذیر است.

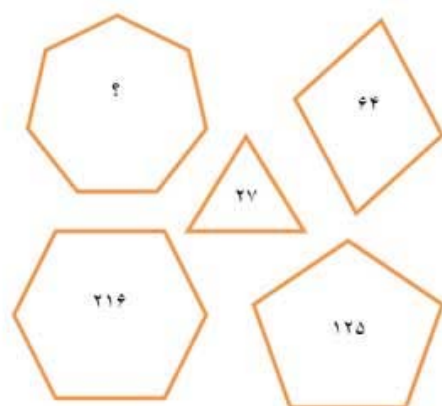
3- خیر، امکان پذیر نیست.

4- بله، امکان پذیر است.

- سوال 47 دو بادکنک یکسان اما یکی کم باد و دیگری پرباد را با نی به یکدیگر متصل می کنیم:
- 1- هر دو بادکنک هم باد می شوند.
 - 2- بادکنک پرباد بادتر می شود و کم باد خالی تر.
 - 3- بادکنک کم باد، کمی پربادتر می شود.
 - 4- بستگی به دمای محیط دارد.

- سوال 48 برای غرق کردن (حداقل یک متر زیر آب) یک مکعب توخالی (بدون منفذ) به ابعاد $1*1*1$ متر از جنس ورق آهن دو میل چه میزان وزنه باید به آن متصل کرد؟
- 1- بدون نیاز به وزنه غرق می شود.
 - 2- بیش از 4 کیلوگرم وزنه نیاز است.
 - 3- بیش از 904 کیلوگرم وزنه نیاز است.
 - 4- بیش از 1000 کیلوگرم وزنه نیاز است.

سوال 49



چه عددی باید جای علامت سوال قرار گیرد؟
عدد بنویسید

343

- سوال 50 کتابخانه یک دانشگاه، به هر دانشجوی کارشناسی 1 کتاب، کارشناسی ارشد 2 کتاب و دکتری 3 کتاب امانت می دهد. این کتابخانه برای امانت دادن شش کتاب A, B, C, D, E, F به سه دانشجو به اسامی X, Y و Z هر کدام در یکی از این مقاطع (نه لزوماً به ترتیب) تحصیل می کنند، با محدودیت های زیر مواجه است:
- الف- هیچ دانشجویی نمی تواند دو کتاب D و E را به امانت بگیرد.

ب- از بین چهار کتاب A, D, E, F حداکثر یکی می تواند جزو کتابهایی باشد که X به امانت می برد.

ج- مقطع تحصیلی دانشجو (یا دانشجویانی) که کتابهای C و F را امانت می گیرند، از مقطع تحصیلی Z بالاتر است.

اگر Y دانشجوی مقطع کارشناسی باشد، Z لزوماً کدام کتاب را به امانت می گیرد؟

- A - 1
- B - 2
- D - 3
- E - 4

سوال 51 مقدار X در ترتیب اعداد چه مقدار است؟

X 11 1098 76 5 43 21

عدد بنویسید 12

سوال 52

مقدار داخل پراتنز چقدر باید باشد؟

عدد بنویسید

216225

3 (27144) 12
 4 (64169) 13
 5 (125196) 14
 6 (?) 15

سوال 53 در تصویر زیر دلیل آسیب ندیدن شخص در برخورد با صاعقه مصنوعی عبارتست از:

- 1- این صاعقه مصنوعی ولتاژ پایین دارد
- 2- این صاعقه مصنوعی جریان کمی دارد
- 3- این صاعقه مصنوعی جریان و ولتاژ آن پایین است.
- 4- هیچکدام



سوال 54 دو سنگ معدنی داریم که یکی از آنها از خود تششع رادیواکتیو ساطع می کند کدامیک از مجموعه ابزارهای زیر ساده ترین مجموعه برای تشخیص سنگ رادیو اکتیواست؟

- 1- وسایلی که در آشپزخانه و خانه یافته می شود شامل: ظرف شیشه ای، دستمال، یخ، و الکل و ...
- 2- فیلم عکاسی و تشکیلات ظهور و ثبوت
- 3- آشکار ساز گایگر
- 4- الکتروسکپ

[مشاهده پاسخنامه و ورود اطلاعات](#)

پایان

[صفحه نخست](#) [درباره مسابقه](#) [حمایت کنندگان](#) [ثبت نام در مسابقه](#) [پرسش و پاسخ](#) [تماس با ما](#) [نظرات شما](#) [خبرها](#)

کلیه حقوق محفوظ است مسابقه تلویزیونی سرزمین.

دانایی

بازدید کننده این صفحه: ۳۲۲۱

Powered by 7sepehr.com

[شبکه پنج سیمای جمهوری اسلامی ایران](#)

© copyRight 2010-2011